

## Инструменты, которые могут понадобиться при сборке



### Примечания:

1. Мебель изготавливается из ДСП I и III сортов, в связи с этим возможны незначительные дефекты на невидимых поверхностях деталей.
2. Изготовитель оставляет за собой право вносить изменения в конструкцию изделия, не ухудшающие их потребительские свойства, без отображения в паспорте на изделие.
3. Обращаем Ваше внимание! Оттенки цветов рисунков и материалов (ЛДСП, Плёнка ПВХ, отделка и др.), могут незначительно отличаться от рисунков каталога, изображений на сайте, а также при комплектации изделий из разных партий.

### ГАРАНТИИ ИЗГОТОВИТЕЛЯ

#### Гарантия на мебель составляет 24 месяца.

Претензии по качеству и комплектности мебели принимаются в пределах гарантийного срока по месту покупки. Для выполнения предприятием - изготовителем гарантийных обязательств, выявления несоответствий и установления причин их возникновения необходимо сохранить и предоставить:

- 1) части упаковки с наклеенными этикетками, номером партии или ростером (или их фотографии);
- 2) фотографии распечатанных упаковок, где обнаружен заводской брак деталей;
- 3) фотографии узлов, деталей собираемого изделия, если заводской брак обнаружен до сборки и в процессе сборки.

#### Не являются гарантийным случаем:

Различные повреждения деталей и узлов изделий (бой, сколы, царапины, расслоения, оплавление, набухание ЛДСП и др.), возникшие в результате перевозки самовывозом, самостоятельной сборки, нарушений правил эксплуатации. Замена деталей и узлов изделий, не попадающих под гарантийный случай, производится за дополнительную плату.

Наша мебель прослужит Вам годы, если Вы будете соблюдать несколько простых правил:

### ПРАВИЛА ЭКСПЛУАТАЦИИ

**ВНИМАНИЕ!** Во избежание несчастных случаев во время эксплуатации рекомендуем закрепить изделие к стене. Для разных материалов стен требуются различные крепления, используйте крепёжные средства, подходящие для материала стен в вашем доме.

1. Использовать изделие только по своему функциональному назначению.
2. Располагать изделия на расстоянии не менее 50 см от отопительных приборов.
3. Содержать изделия в сухих проветриваемых помещениях при температуре от +8° С до +50° С и относительной влажности воздуха от 45 % до 70%.
4. Избегать попадания на изделие прямых солнечных лучей и атмосферных осадков.
5. Удалять пыль с поверхности мягкой сухой тканью.
6. Для чистки мебели от загрязнений использовать специальные средства по уходу за мебелью или слабый мыльный (спиртовой) раствор с последующей протиркой сухой тканью.
7. При попадании влаги на изделие незамедлительно протереть поверхность сухой мягкой тканью.
8. При ослаблении крепежной фурнитуры во время эксплуатации мебели, необходимо подтянуть винты, шурупы, болты.

#### Категорически запрещается:

1. Передвигать, ударять, ронять на поверхности тяжелые, твердые предметы, чтобы не вызвать механические повреждения.
2. Допускать контакт изделия с горячими предметами.
3. Длительный контакт поверхностей изделия с влагой.
4. Контакт изделия с кислотами, щелочами, растворителями и прочими химическими веществами, способными нанести вред изделию.
5. Применять при протирке изделия бытовые чистящие средства, не предусмотренные для ухода за мебелью.

Поделитесь своим мнением об этой мебели. Напишите на [zabota@mebelson.ru](mailto:zabota@mebelson.ru)

 **MEBELSON**

427022, УР, г. Ижевск, район Пирогово,  
ул. Торговая, 15  
e-mail: [mebelson@udm.net](mailto:mebelson@udm.net), [www.mebelson.ru](http://www.mebelson.ru)  
тел.: (3412) 623-888, 623-633, 623-632.

## Шкаф 4-створчатый «Белла»

Габаритные размеры: 1687(ш) x 595(г) x 2148(в) мм



### Уважаемые покупатели!

Вся выпускаемая мебель для удобства транспортировки и сохранности внешнего вида поставляется в разобранном виде. При этом упаковки с мебелью должны быть надежно защищены от сильных толчков, ударов, повреждения, воздействия влаги и грязи.

Перед сборкой изделия ознакомьтесь с инструкцией по сборке и правилами по эксплуатации (их несоблюдение снимает с предприятия изготовителя гарантийные обязательства), подготовьте необходимые инструменты.

Мебель имеет Гигиенический сертификат

ЕАС

# Шкаф 4-створчатый «Белла»

## ПОСЛЕДОВАТЕЛЬНОСТЬ СБОРКИ

**ВНИМАНИЕ!** Сборку необходимо производить на ровной поверхности.

### 1. Подготовка к сборке

Перед непосредственной сборкой необходимо:

- Внимательно ознакомиться с данной инструкцией.
- Распаковать упаковки, скомплектовать детали согласно схемам, определить наличие необходимой фурнитуры.
- Во избежание повреждения деталей предварительно разложить мягкую толстую ткань или гофрокартон от упаковки. Обратите внимание на подбор соответствующих саморезов. Номера деталей соответствуют номерам, поставленным на нелицевых кромках деталей.

### 2. Досверливание отверстий

- В дет. №20 (2 шт.) досверлить насквозь отверстие диаметром 5 мм (см. схему 1). Во избежание сколов рекомендуем подложить под место сверления деревянный брусочек.

### 3. Установка фурнитуры и зеркал (см. схему 7)

- Дет. №18 (зеркало, 2 шт.) крепить к дет. № 20 (2 шт.) при помощи держателей (K9) и саморезов 3x16 (см. схему 2).
- На дет. №1, 2, 19 (2 шт.) установить соответствующие части петель накладных (K3) при помощи саморезов 4x16 (см. схему 6).
- На дет. №3, 4, 20 (2 шт.) установить соответствующие части петель смежных (K4) при помощи саморезов 4x16 (см. схему 6).
- На дет. №1, 2, 21, 22, 23 установить штоки стяжек эксцентриковых (K2, см. схему 5).
- На дет. №4, 5 установить штангодержатели (K6) при помощи саморезов 4x16.
- На дет. №3, 4, 12 (4 шт.) установить соответствующие части направляющих (K5) при помощи саморезов 4x16 (см. схему 8). Фиксацию направляющих производить только после регулировки положения ящика (см. п. 6).
- На дет. №1, 2, 11 (2 шт.) установить опоры (K7) при помощи саморезов 3x20.

### 4. Сборка корпуса (см. схему 7).

- Дет. №6, 7, 8, 9 (4 шт.), 10 (4 шт.) крепить к дет. №3, 4 при помощи конфирматов 7x50 (K1).
- Дет. №1 крепить к дет. №9 (4 шт.) при помощи гаек эксцентриковых (K2, см. схему 5); к дет. №6 при помощи конфирматов 7x50 (K1).
- Дет. №2 крепить к дет. №10 (4 шт.) при помощи гаек эксцентриковых (K2, см. схему 5); к дет. №6 при помощи конфирматов 7x50 (K1).
- Дет. №5 крепить к дет. №1, 2, 3, 4 при помощи конфирматов 7x50 (K1).
- Дет. №11 (2 шт.) крепить к дет. №1, 2, 6 при помощи конфирматов 7x50 (K1).
- Дет. №23 крепить к дет. №1, 2, 6 при помощи гаек эксцентриковых (K2, см. схему 5).
- Дет. №16, 17 (2 шт.), элемент карниза (2 шт., K12) крепить к дет. №5 при помощи саморезов с прессшайбой 4,2x19 (K12, см. схему 4).
- Дет. №14 (4 шт.) крепить к дет. №1, 2, 3, 4, 5, 6, 7, 8, 9 (4 шт.), 10 (4 шт.) при помощи саморезов 3x20 (K8, см. примечания). На стыках ДВП использовать шайбы (K8) и планку для стыковки ДВП (K13).

### 5. Сборка ящиков (2 шт., см. схему 7).

- Дет. №12 (2 шт.) крепить к дет. №13 при помощи конфирматов 7x50 (K1).
- Дет. №21 (22) крепить к дет. №12 (2 шт.) при помощи гаек эксцентриковых (K2, см. схему 5).
- Дет. №15 установить в паз дет. №21 (22), крепить к дет. №12 (2 шт.), 13 при помощи саморезов 3x20 (K8, см. примечания); к дет. №21 (22) при помощи уголков (K10) и саморезов 3x16 (см. схему 3).

### 6. Завершение сборки (см. схему 7)

- Установить и отрегулировать ящики, зафиксировать положение направляющих при помощи саморезов 4x16 (K5, см. схему 8).
- Установить и отрегулировать фасады (дет. №20 (2 шт.), 19 (2 шт.), см. схему 9).
- На дет. №19 (2 шт.), 20 (2 шт.), 21, 22 установить ручки (K11).
- Установить заглушки на видимые шляпки конфирматов (K1) и гайки стяжек (K2).
- Установить штангу (K6) на штангодержатели.
- На ручки повесить кисточки декоративные (K11).

## Детали

Поз.	Наименование	Кол.	Поз.	Наименование	Кол.
1	Боковина 1	1	13	Стенка задняя ящика	2
2	Боковина 2	1	14	Стенка задняя шкафа	4
3	Перегородка 1	1	15	Дно ящика	2
4	Перегородка 2	1	16	Карниз 1	1
5	Колпак	1	17	Карниз 2	2
6	Горизонт 1	1	18	Зеркало	2
7	Горизонт 2	1	19	Фасад глухой	2
8	Горизонт 3	1	20	Фасад рамочный	2
9	Горизонт 4	4	21	Фасад ящика нижний	1
10	Горизонт 5	4	22	Фасад ящика верхний	1
11	Цоколь	2	23	Цоколь фасадный	1
12	Стенка боковая ящика	4			

**ВНИМАНИЕ!** Производитель оставляет за собой право не комплектовать наружную и внутреннюю невидимую фурнитуру, а также технологические отверстия заглушками.

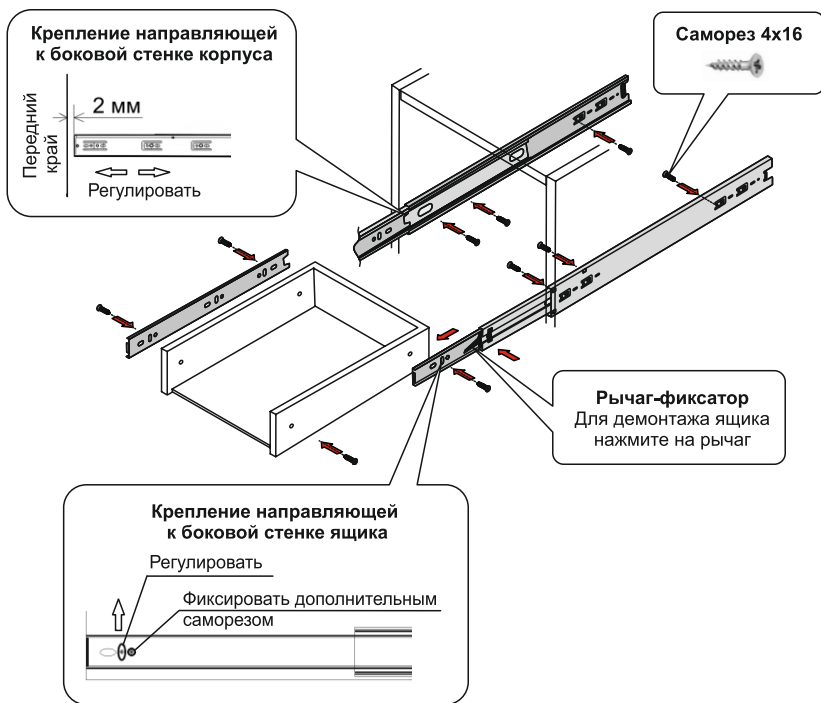
## Фурнитура

№	Наименование	Кол-во	Изображение*
K1	Конфирмат 7x50	58	
	Заглушка конфирмата	8	
	Ключ конфирматный	1	
K2	Стяжка эксцентриковая	29	
	Заглушка эксцентрика	24	
K3	Петля накладная	8	
	Саморез 4x16**	32	
K4	Петля смежная	6	
	Саморез 4x16**	24	
K5	Направляющие шариковые L=500 мм	2	
	Саморез 4x16**	20	
K6	Штангодержатель	2	
	Саморез 4x16**	4	
	Штанга L=765 мм	1	
K7	Опора пятниковая	8	
	Саморез 3x20**	16	
K8	Саморез 3x20**	152	
	Шайба для стыковки ДВП	28	
K9	Держатель для зеркала	24	
	Саморез 3x16**	24	
K10	Уголок для крепления ДВП	4	
	Саморез 3x16**	4	
K11	Ручка	8	
	Кисточка декоративная	2	
K12	Элемент карниза концевой 90 град.	2	
	Саморез с прессшайбой 4,2x19**	12	
K13	Планка стыковочная L=1561	1	
	Планка стыковочная L=433	1	

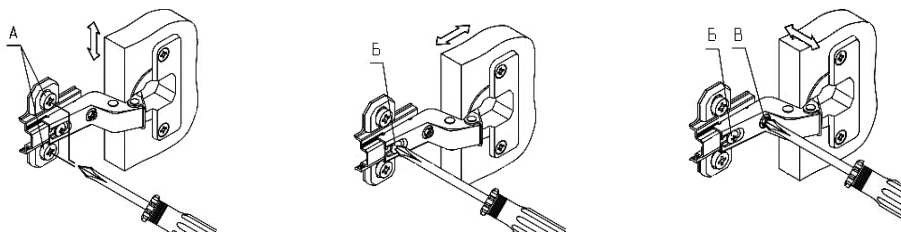
\* Изображение фурнитуры дает представление о её внешнем виде и не отображает реальных размеров.

\*\* Обратите внимание на подбор соответствующих саморезов.

## Схема 8



## Схема 9



1. Регулирование вертикального положения фасада:

- ослабить саморезы «А»;
- отрегулировать положение ответной планки петли по вертикали;
- затянуть саморезы «А».

2. Регулирование глубины фасада:

- ослабить винт «Б»;
- отрегулировать расстояние между фасадом и боковиной;
- затянуть винт «Б».

3. Регулирование наложения фасада:

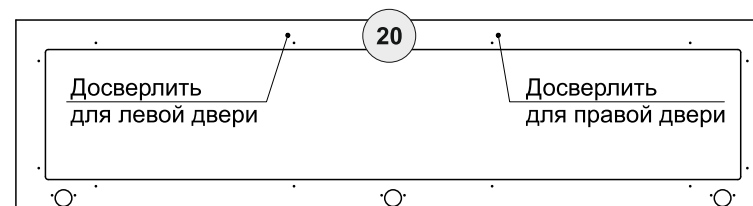
- ослабить винт «Б»;
- отрегулировать наложение фасада, затягивая или ослабляя винт «В»;
- затянуть винт «Б».

## ПРИМЕЧАНИЯ

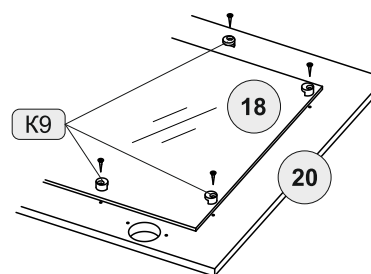
Перед установкой деталей из ДВП необходимо:

- проверить диагонали;
- пробить или просверлить в ДВП отверстия диаметром 2..3 мм. Рекомендуемый шаг отверстий для вертикальных деталей (задняя стенка) – 150 мм, для горизонтальных деталей (дно ящика) – 100 мм.

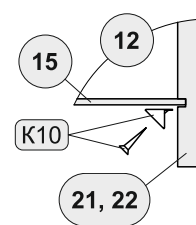
## Схема 1



## Схема 2



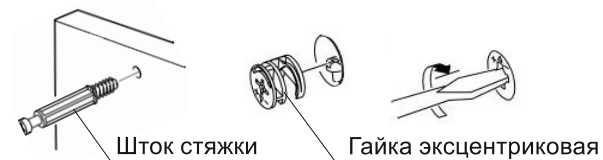
## Схема 3



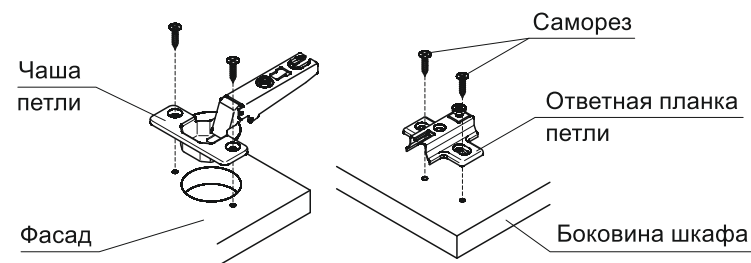
## Схема 4



## Схема 5



## Схема 6



# Схема 7

